

**Информационно-аналитические материалы по итогам оценки  
профессиональных компетенций педагогов в 2025 году.  
Педагоги по должностям.**

В период с 13 октября по 27 октября 2025 года проводилась оценка профессиональных компетенций педагогических работников по должностям: педагог-библиотекарь, социальный педагог, учитель-дефектолог, учитель-логопед и педагог-психолог в рамках оценки профессиональных компетенций педагогических и руководящих работников образовательных организаций Челябинской области (далее – оценка, оценка профессиональных компетенций педагогов по должностям).

Цель оценки – определение уровня сформированности профессиональных компетенций педагогических работников по должностям: педагог-библиотекарь, социальный педагог, учитель-дефектолог по профилю: задержка психического развития, учитель-дефектолог по профилю: нарушения зрения, учитель-логопед и педагог-психолог, необходимых для решения профессиональных задач и перспектив их дальнейшего профессионального развития.

Оценка профессиональных компетенций педагогов осуществлялась путем выполнения диагностической работы. Задания диагностической работы разработаны в соответствии с федеральным законодательством Российской Федерации в сфере образования, в том числе:

Федеральным законом от 29.12.2012 № 273-ФЗ «Об образовании в Российской Федерации» (с изменениями и дополнениями);

– приказом Министерства труда и социальной защиты от 30.01.2023 г. № 53н «Об утверждении профессионального стандарта «Специалист в области воспитания»;

– приказом Министерства труда и социальной защиты Российской Федерации от 18.10.2013 г. № 544н «Об утверждении профессионального стандарта «Педагог (педагогическая деятельность в сфере дошкольного, начального общего, основного общего, среднего общего образования) (воспитатель, учитель)»;

– приказом Министерства труда и социальной защиты Российской Федерации от 13.03.2023 г. № 136н «Об утверждении профессионального стандарта «Педагог-дефектолог»;

– приказом Министерства труда и социальной защиты Российской Федерации от 24.07.2015 г. № 514н «Об утверждении профессионального стандарта «Педагог-психолог (психолог в сфере образования)».

Отбор моделей заданий и формирование структуры диагностической работы производились на основании технологических возможностей платформы проведения оценки с автоматической проверкой ответов.

Диагностическая работа состоит из шести вариантов в соответствии с должностями педагогических работников, участвующих в оценке. В каждый из вариантов диагностической работы включены десять заданий. Проверка правильности выполнения каждого задания происходила автоматически по эталону ответа. Задание оценивалось максимально 1 баллом. Максимальное количество баллов за выполнение всех заданий диагностической работы – 10.

В ходе анализа результатов выполнения заданий диагностической работы определялись уровни сформированности основных компонентов (знания, умения) педагогов в соответствии уровневой шкалой, представленной в таблице 1.

Таблица 1

Шкала оценивания диагностической работы

	Уровень результатов			
	Низкий	Базовый	Повышенный	Высокий
Количество баллов	0-2	3-5	6-8	9-10
Процент достижения	29% и менее	30-59%	60-89%	90-100%

В оценке приняли участие 71 педагог по должностям педагог-библиотекарь (9 чел.), социальный педагог (7 чел.), учитель-дефектолог (специализация: задержка психического развития) (9 чел.), учитель-дефектолог (специализация: зрение) (1 чел.), учитель-логопед (22 чел.) и педагог-психолог (23 чел.) из образовательных организаций Челябинского городского округа (составляет 19,2% участников данной категории по региону).

Сводная информация по результатам оценки средних значений уровня сформированности профессиональных компетентностей педагогов образовательных организаций Челябинского городского округа в сопоставлении со средними региональными значениями в разрезе направлений (разделов) оценки представлена на рисунке 1.

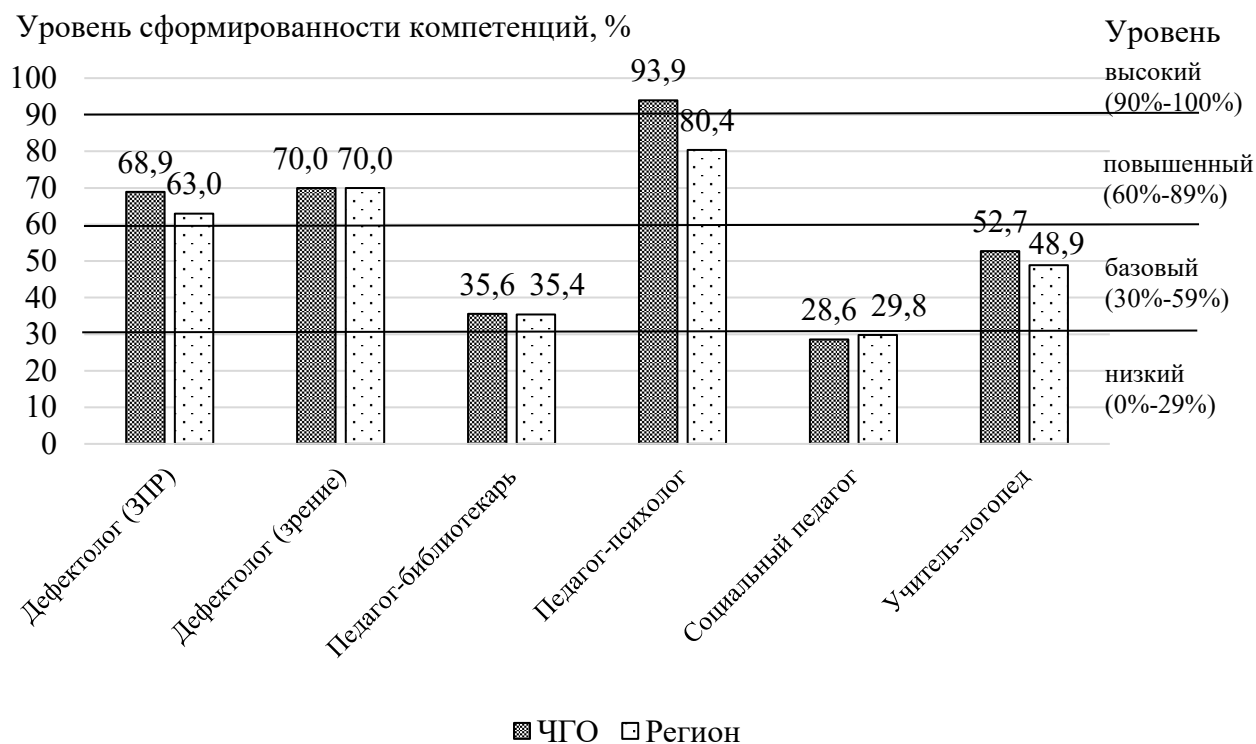


Рис. 1. Средние значения уровня сформированности профессиональных компетентностей педагогов по должностям

Рисунок отражает неоднородность результатов: превышение средних значений уровня сформированности профессиональных компетентностей педагогов Челябинского городского округа в сравнении со средними региональными значениями зафиксировано по четырем из шести должностей.

Наиболее высокий уровень профессиональных компетентностей педагогов в Челябинском городском округе выявлен у педагогов-психологов (средний процент качества выполнения заданий диагностической работы составил 93,9%), что значительно превышает средний региональный показатель (80,4%). Высокие результаты также продемонстрировали учителя-дефектологи (зрение) – 70,0% (на уровне региона) и учителя-дефектологи (ЗПР) – 68,9% (выше регионального значения 63,0%).

Наиболее низкий уровень профессиональных компетентностей зафиксирован у социальных педагогов (средний процент выполнения – 28,6%), что ниже среднего регионального значения (29,8%) и соответствует низкому уровню сформированности компетенций. Также обращает на себя внимание результат педагогов-библиотекарей (35,6%), который незначительно превышает региональный показатель (35,4%), но остается в зоне базового уровня, близкого к нижней границе.

Учителя-логопеды Челябинского городского округа продемонстрировали результат 52,7%, что выше среднего регионального значения (48,9%) и соответствует базовому уровню сформированности профессиональных компетентностей.

В таблице 2 представлено распределение педагогических работников различных должностей в соответствии с уровнем сформированности профессиональных компетенций.

Таблица 2

Распределение педагогических работников различных должностей по уровням сформированности профессиональных компетентностей

Должности	Уровень сформированности компетенций				Итого:
	низкий	базовый	повышенный	высокий	
Дефектолог (задержка психического развития)			8	1	9
Дефектолог (зрение)			1		1
Педагог-библиотекарь	3	5	1		9
Педагог-психолог		1	1	21	23
Социальный педагог	3	4			7
Учитель-логопед	2	7	12	1	22
Итого:	8	17	23	23	71

Общее распределение по всем должностям характеризуется равным количеством педагогов на повышенном и высоком уровнях (по 23 человека, что составляет по 32,4% от общего числа участников), 17 педагогов (23,9%) находятся на базовом уровне, 8 педагогов (11,3%) – на низком уровне.

Наиболее высокие результаты демонстрируют педагоги-психологи: 21 из 23 участников (91,3%) достигли высокого уровня сформированности профессиональных компетентностей, еще 1 педагог – повышенного уровня. Лишь 1 педагог-психолог находится на базовом уровне.

Высокий уровень также продемонстрировали учителя-дефектологи (ЗПР): 8 из 9 участников (88,9%) показали повышенный уровень, 1 педагог – высокий.

Среди учителей-логопедов наблюдается сбалансированное распределение: большинство (12 из 22, или 54,5%) находятся на повышенном уровне, 7 педагогов (31,8%) – на базовом, 2 – на низком, и 1 педагог достиг высокого уровня.

Педагоги-библиотекари распределились преимущественно по базовому (5 из 9) и низкому (3 из 9) уровням, лишь 1 педагог демонстрирует повышенный уровень.

Наибольшие затруднения выявлены у социальных педагогов: 3 из 7 участников (42,9%) находятся на низком уровне, 4 – на базовом. Повышенный и высокий уровни в данной должности не зафиксированы.

Единственный участник по должности «Дефектолог (зрение)» продемонстрировал повышенный уровень сформированности компетенций.

Далее представим анализ результатов оценки в разрезе должностей.

### **1. Педагоги-библиотекари.**

В оценке приняли участие 9 педагогов-библиотекарей.

Информация о качестве выполнения заданий диагностической работы представлена на рисунке 2.

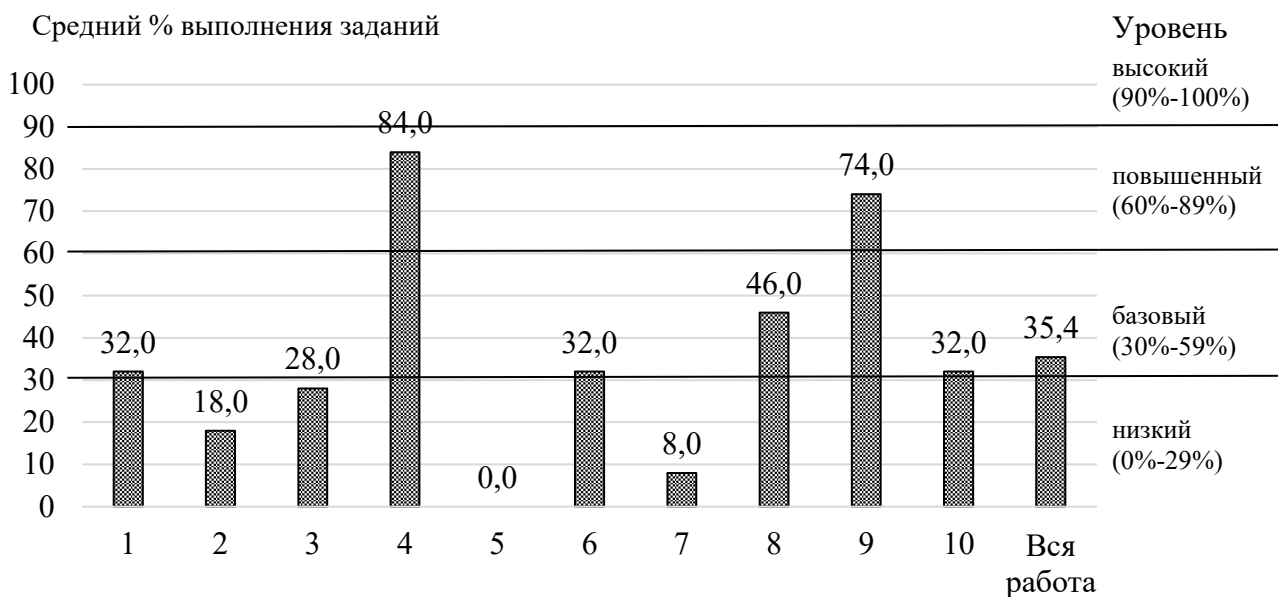


Рис. 2. Средний процент выполнения заданий педагогами-библиотекарями

По результатам анализа средних значений качества выполнения заданий можно констатировать, что в целом раздел выполнен на базовом качественном уровне – средняя суммарная оценка выполнения заданий в рамках раздела составляет 35,4%.

Анализ успешности выполнения отдельных заданий диагностической работы позволяет выделить те из них, при выполнении которых участники оценки в наибольшей степени испытывали затруднения, и определить таким образом профессиональные дефициты. На рисунке 3 представлена дефицитарность знаний участников оценки.



Рис. 3. Уровень дефицитарности знаний, проверяемых у педагогов-библиотекарей

Наибольшие затруднения (низкий уровень) у педагогов-библиотекарей при выполнении диагностической работы вызвали задания, направленные на оценку:

(5) знания требований и особенностей выставочной деятельности библиотеки. Средний уровень выполнения заданий – 0,0%, дефицитарность – 100,0%;

(7) знания способов комплектования библиотечного фонда. Средний уровень выполнения заданий – 8,0%, дефицитарность – 92,0%;

(2) знания состава и структуры библиотечного фонда. Средний уровень выполнения заданий – 18,0%, дефицитарность – 82,0%;

(3) знания требований и особенностей процесса справочно-библиографического обслуживания. Средний уровень выполнения заданий – 28,0%, дефицитарность – 72,0%.

## 2. Социальные педагоги.

В оценке приняли участие 7 социальных педагогов.

Информация о качестве выполнения заданий диагностической работы представлена на рисунке 4.

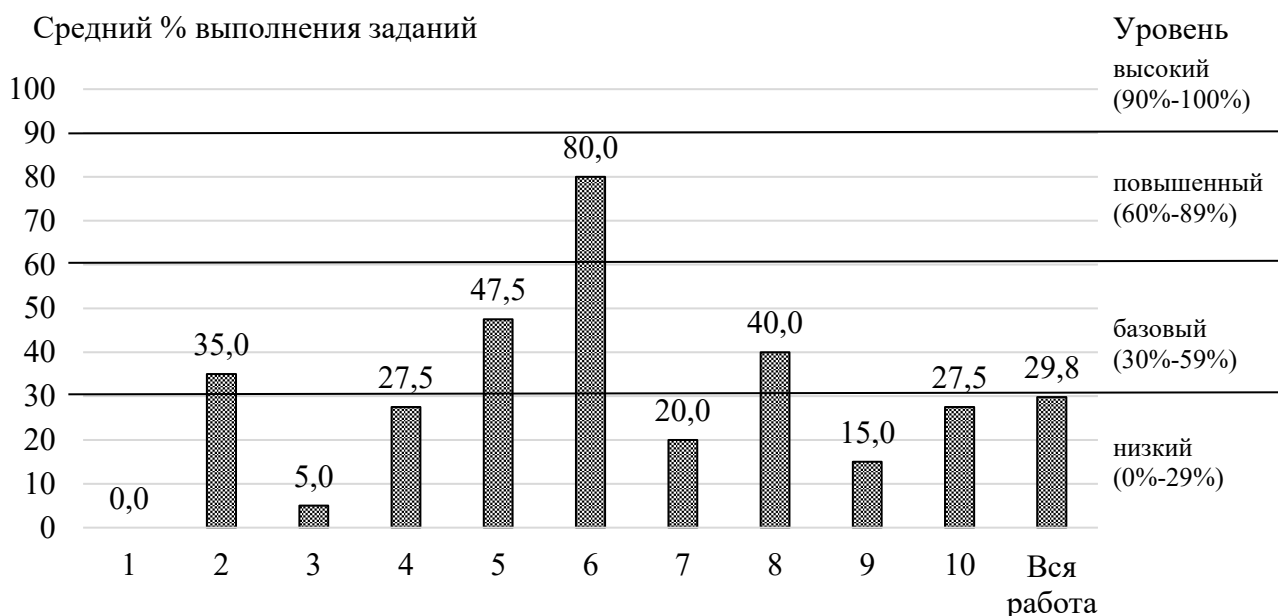


Рис. 4. Средний процент выполнения заданий социальными педагогами

По результатам анализа средних значений качества выполнения заданий можно констатировать, что в целом раздел выполнен на низком качественном уровне – средняя суммарная оценка выполнения заданий в рамках раздела составляет 29,8%.

Анализ успешности выполнения отдельных заданий диагностической работы позволяет выделить те из них, при выполнении которых участники оценки в наибольшей степени испытывали затруднения, и определить таким образом профессиональные дефициты. На рисунке 5 представлена дефицитарность знаний участников оценки.

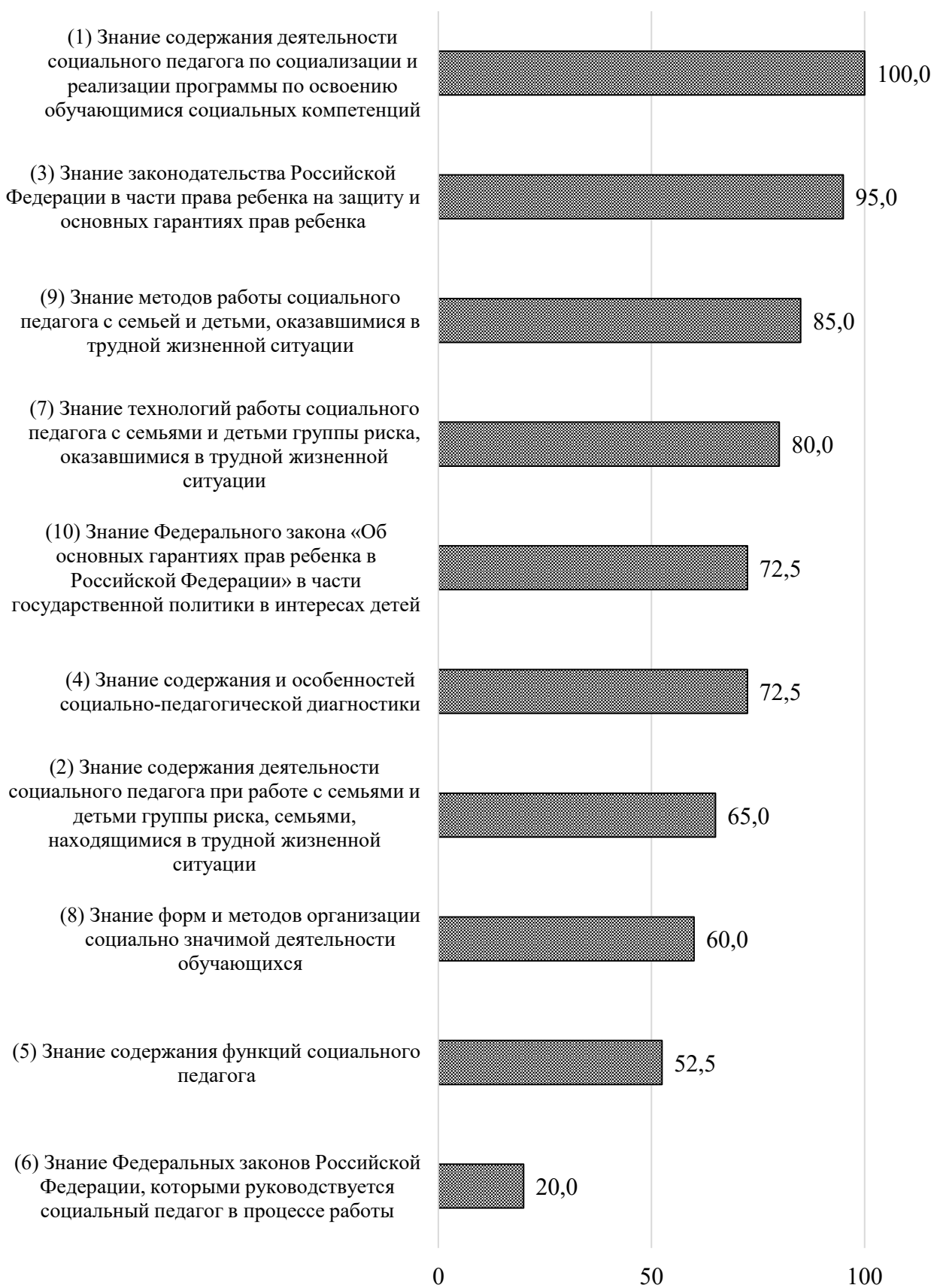


Рис. 5. Уровень дефицитарности знаний, проверяемых у социальных педагогов

Наибольшие затруднения (низкий уровень) у социальных педагогов при выполнении диагностической работы вызвали задания, направленные на оценку:

(1) знания содержания деятельности социального педагога по социализации и реализации программы по освоению обучающимися социальных компетенций. Средний уровень выполнения заданий – 0,0%, дефицитарность – 100,0%;

(3) знания законодательства Российской Федерации в части права ребенка на защиту и основных гарантиях прав ребенка. Средний уровень выполнения заданий – 5,0%, дефицитарность – 95,0%;

(9) знания методов работы социального педагога с семьей и детьми, оказавшимися в трудной жизненной ситуации. Средний уровень выполнения заданий – 15,0%, дефицитарность – 85,0%;

(7) знания технологий работы социального педагога с семьями и детьми группы риска, оказавшимися в трудной жизненной ситуации. Средний уровень выполнения заданий – 20,0%, дефицитарность – 80,0%;

(4) знания содержания и особенностей социально-педагогической диагностики. Средний уровень выполнения заданий – 27,5%, дефицитарность – 72,5%;

(10) знания Федерального закона «Об основных гарантиях прав ребенка в Российской Федерации» в части государственной политики в интересах детей. Средний уровень выполнения заданий – 27,5%, дефицитарность – 72,5%.

### 3. Учителя-дефектологи по профилю: задержка психического развития.

В оценке приняли участие 9 учителей-дефектологов по профилю: задержка психического развития.

Информация о качестве выполнения заданий диагностической работы представлена на рисунке 6.

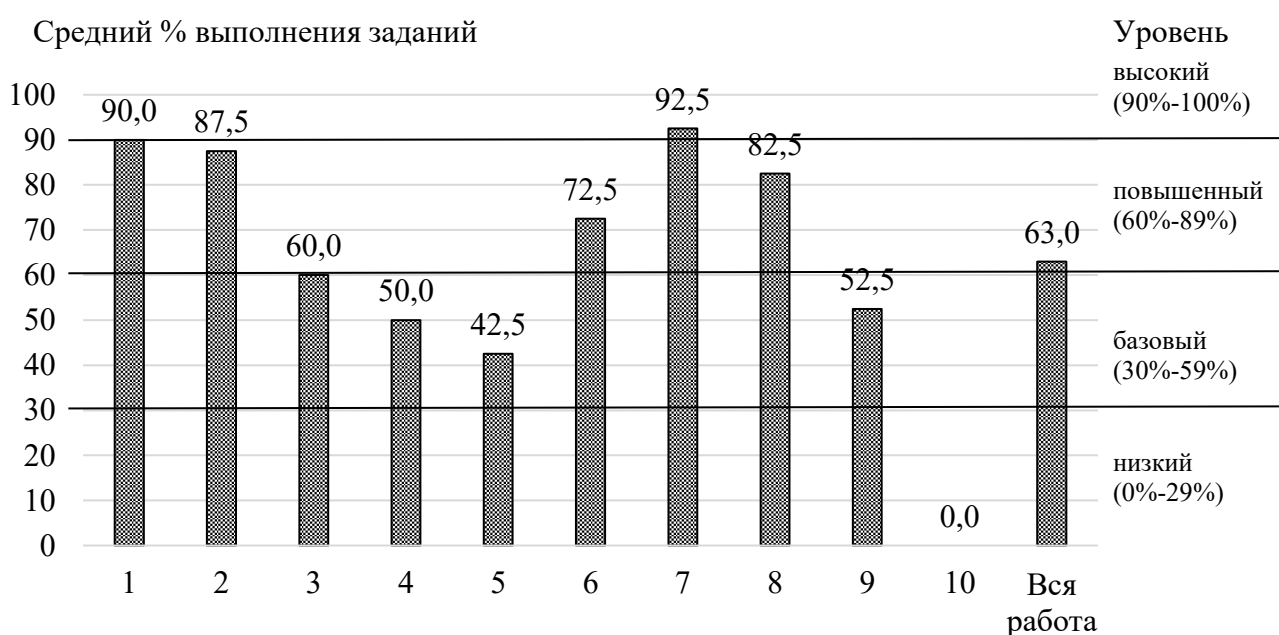


Рис. 6. Средний процент выполнения заданий учителями-дефектологами

По результатам анализа средних значений качества выполнения заданий можно констатировать, что в целом раздел выполнен на повышенном качественном уровне – средняя суммарная оценка выполнения заданий в рамках раздела составляет 63,0%.

На рисунке 7 представлена дефицитарность знаний участников оценки.

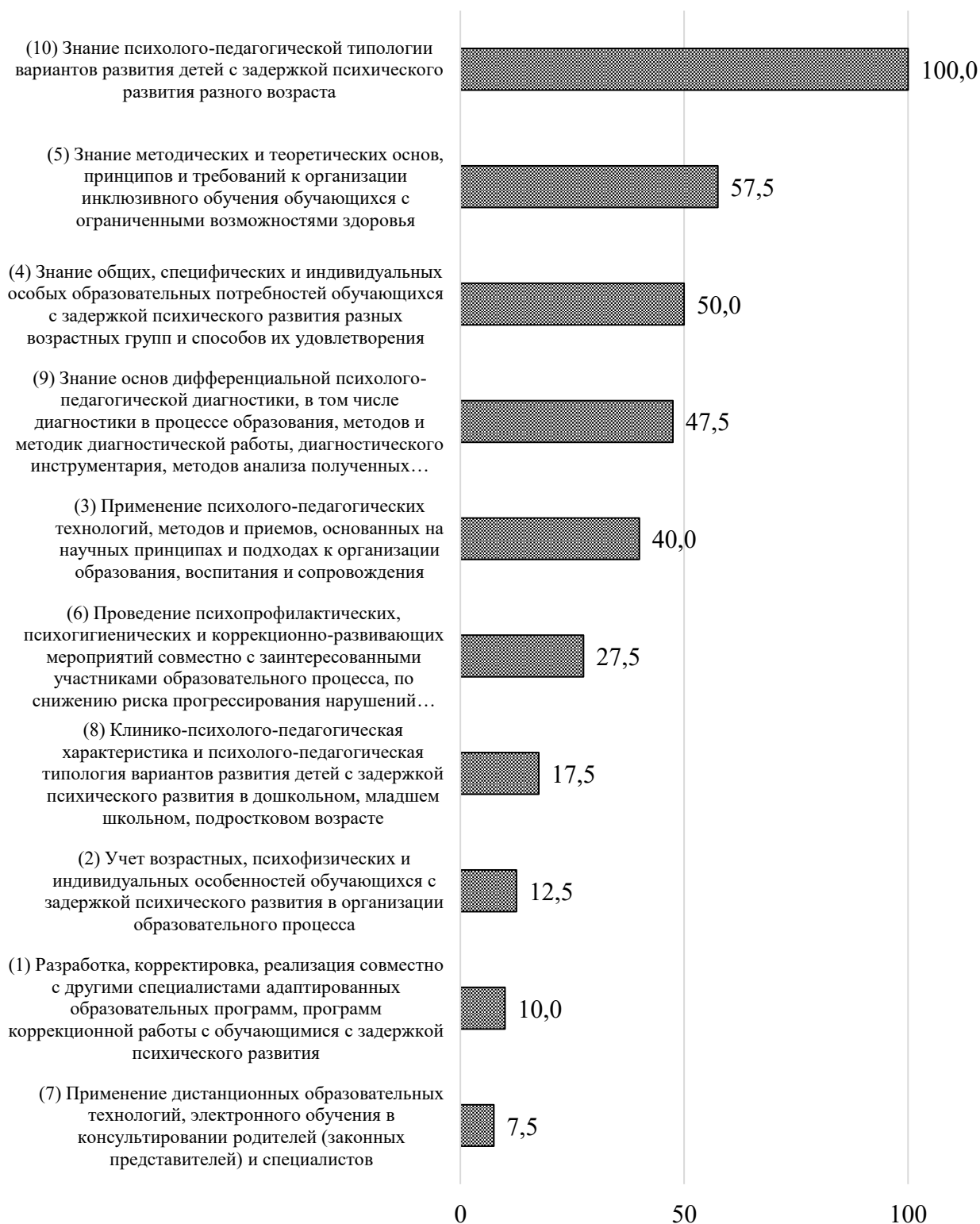


Рис. 7. Уровень дефицитарности знаний, проверяемых у учителей-дефектологов

Наибольшие затруднения (низкий уровень) у учителей-дефектологов при выполнении диагностической работы вызвали задания, направленные на оценку:

(10) знания психолого-педагогической типологии вариантов развития детей с задержкой психического развития разного возраста. Средний уровень выполнения заданий – 0,0%, дефицитарность – 100,0%.

#### 4. Учителя-логопеды.

В оценке приняли участие 22 учителя-логопеда.

Информация о качестве выполнения заданий диагностической работы представлена на рисунке 8.

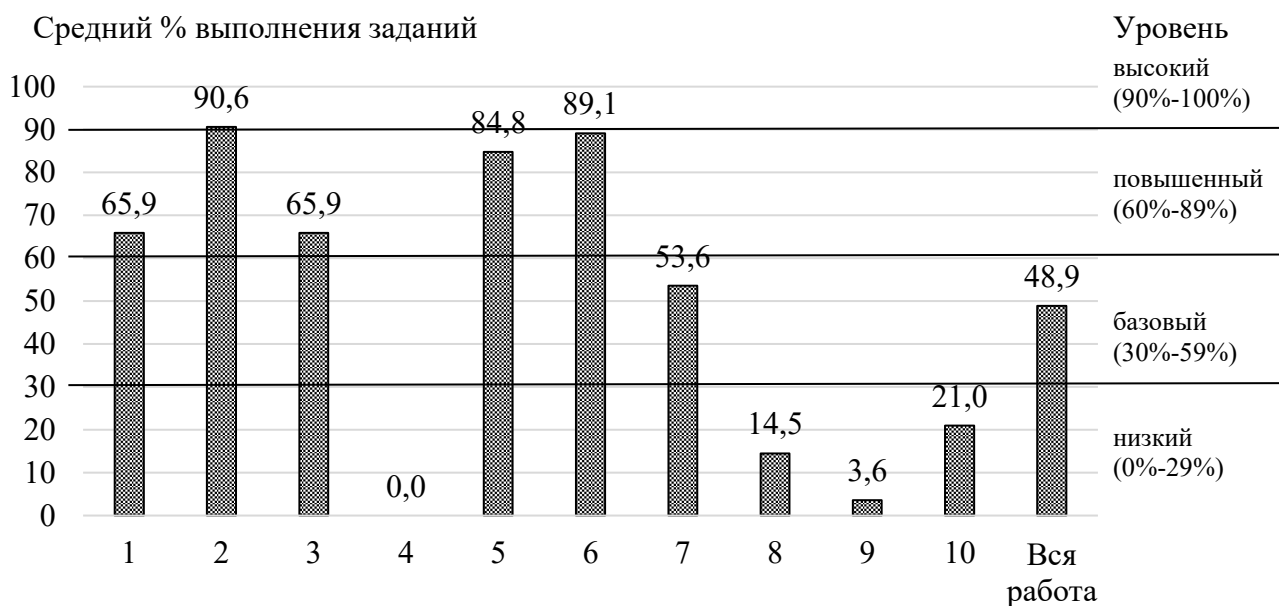


Рис. 8. Средний процент выполнения заданий учителями-дефектологами

По результатам анализа средних значений качества выполнения заданий можно констатировать, что в целом раздел выполнен на базовом качественном уровне – средняя суммарная оценка выполнения заданий в рамках раздела составляет 48,9%.

На рисунке 9 представлена дефицитарность знаний участников оценки.

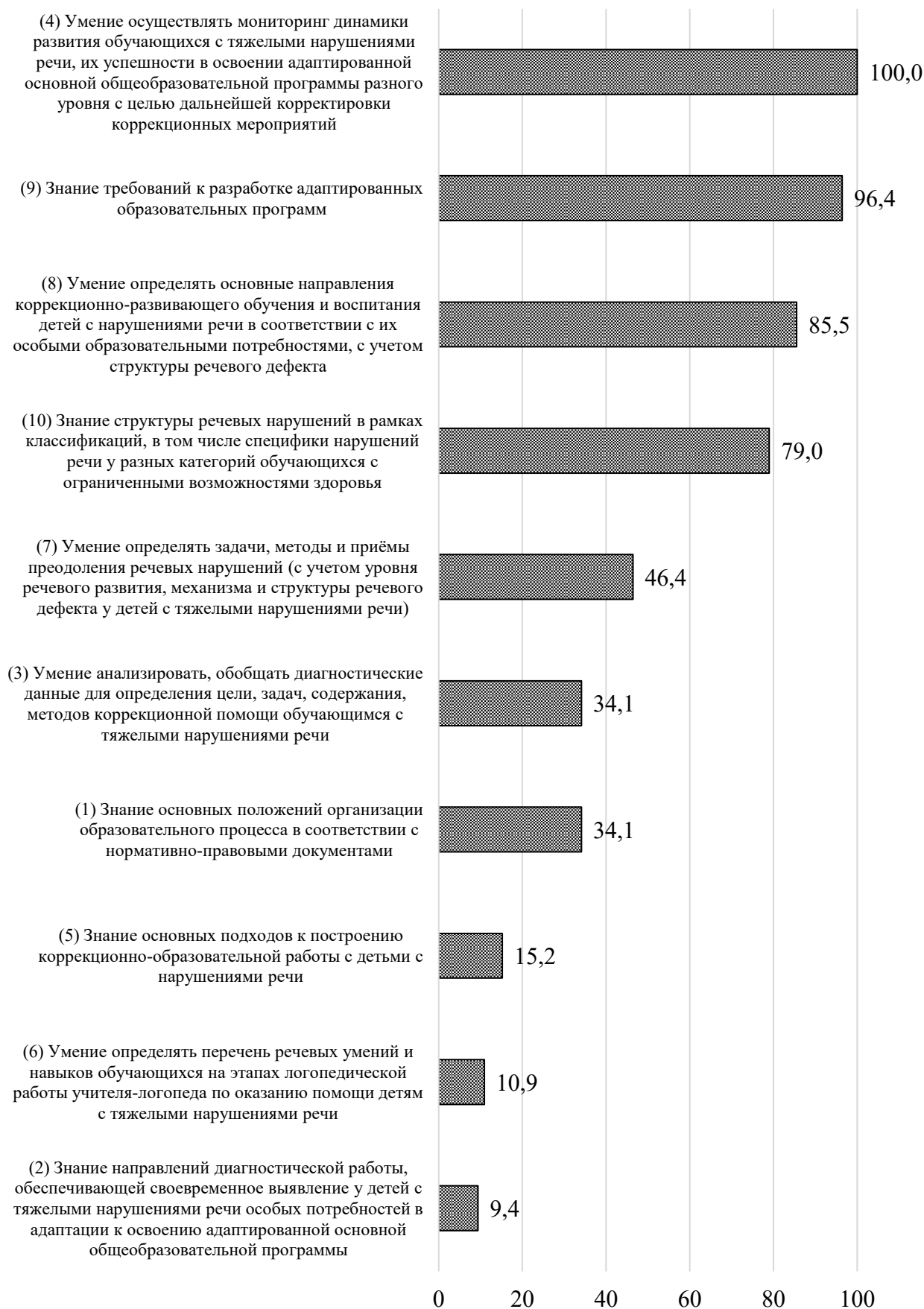


Рис. 9. Уровень дефицитарности знаний, проверяемых у учителей-логопедов

Наибольшие затруднения (низкий уровень) у учителей-логопедов при выполнении диагностической работы вызвали задания, направленные на оценку:

(4) умения осуществлять мониторинг динамики развития обучающихся с тяжелыми нарушениями речи, их успешности в освоении адаптированной основной общеобразовательной программы разного уровня с целью дальнейшей корректировки коррекционных мероприятий. Средний уровень выполнения заданий – 0,0%, дефицитарность – 100,0%;

(9) знания требований к разработке адаптированных образовательных программ. Средний уровень выполнения заданий – 0,0%, дефицитарность – 96,4%;

(8) умения определять основные направления коррекционно-развивающего обучения и воспитания детей с нарушениями речи в соответствии с их особыми образовательными потребностями, с учетом структуры речевого дефекта. Средний уровень выполнения заданий – 0,0%, дефицитарность – 85,5%;

(10) знания структуры речевых нарушений в рамках классификаций, в том числе специфики нарушений речи у разных категорий обучающихся с ограниченными возможностями здоровья. Средний уровень выполнения заданий – 0,0%, дефицитарность – 79,0%.

## 5. Педагоги-психологи.

В оценке приняли участие 23 педагога-психолога.

Информация о качестве выполнения заданий диагностической работы представлена на рисунке 10.

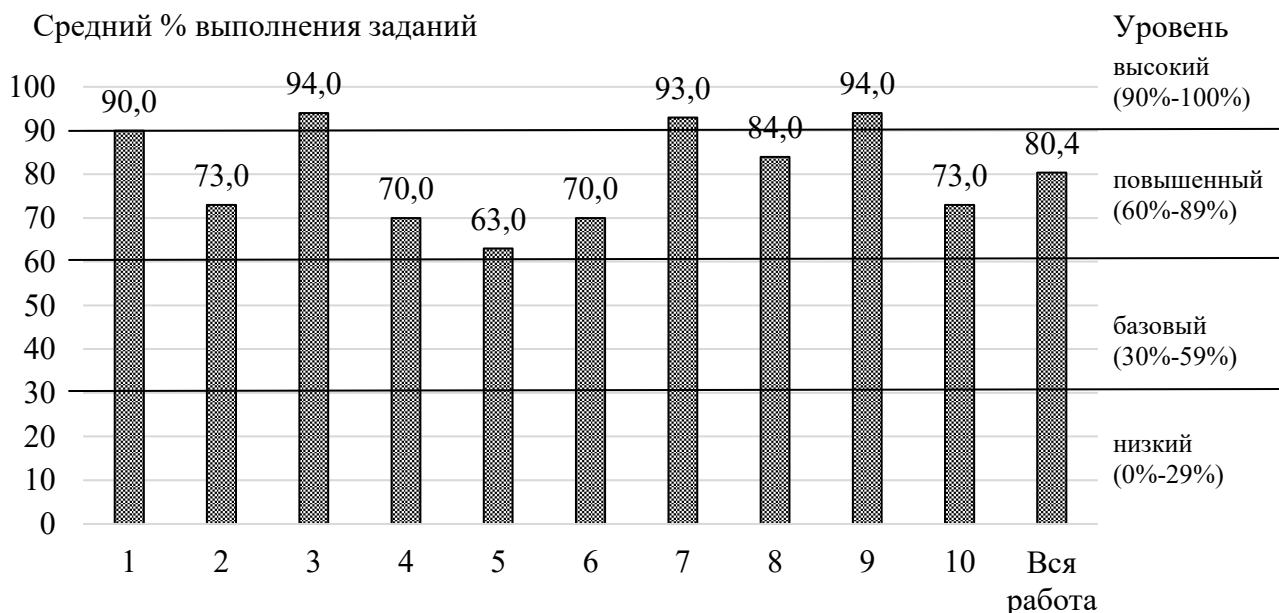


Рис. 10. Средний процент выполнения заданий педагогами-психологами

По результатам анализа средних значений качества выполнения заданий можно констатировать, что в целом раздел выполнен на повышенном качественном уровне – средняя суммарная оценка выполнения заданий в рамках раздела составляет 80,4%.

На рисунке 11 представлена дефицитарность знаний участников оценки.



Рис. 9. Уровень дефицитарности знаний, проверяемых у педагогов-психологов

### Выводы:

По итогам оценки профессиональных компетенций педагогических работников по должностям (педагог-библиотекарь, социальный педагог,

учитель-дефектолог, учитель-логопед и педагог-психолог) Челябинского городского округа, проведенной в 2025 году, можно сделать следующие выводы:

1. Общий уровень сформированности компетенций:

Общее распределение по всем должностям характеризуется равным количеством педагогов на повышенном и высоком уровнях (по 23 человека, что составляет по 32,4% от общего числа участников). На базовом уровне находятся 17 педагогов (23,9%), на низком уровне – 8 педагогов (11,3%).

2. Сравнение с региональными показателями в разрезе должностей:

Сравнение средних значений уровня сформированности профессиональных компетентностей педагогов Челябинского городского округа с региональными значениями демонстрирует разнонаправленные результаты:

– превышение средних региональных значений зафиксировано по четырем из шести должностей: педагоги-психологи (93,9%), учителя-дефектологи (ЗПР) (68,9%), учителя-логопеды (52,7%) и педагоги-библиотекари (35,6%);

– показатель учителей-дефектологов (зрение) (70,0%) находится на уровне среднего регионального значения;

– показатель социальных педагогов (28,6%) ниже среднего регионального значения (29,8%).

3. Наиболее и наименее развитые компетенции в разрезе должностей:

Наиболее высокий уровень профессиональных компетентностей выявлен у педагогов-психологов: средний процент выполнения заданий диагностической работы – 93,9% (высокий уровень), 21 из 23 участников (91,3%) достигли высокого уровня сформированности компетенций.

Высокие результаты также продемонстрировали учителя-дефектологи (зрение): средний процент выполнения заданий диагностической работы – 70,0% (повышенный уровень) и учителя-дефектологи (ЗПР) – 68,9% (повышенный уровень), при этом 8 из 9 участников (88,9%) показали повышенный уровень, а 1 участник – высокий уровень.

Наиболее низкий уровень профессиональных компетентностей зафиксирован у социальных педагогов: средний процент выполнения заданий диагностической работы – 28,6% (низкий уровень), 3 из 7 участников (42,9%) находятся на низком уровне, 4 – на базовом; повышенный и высокий уровни не выявлены.

Педагоги-библиотекари продемонстрировали результат 35,6% (базовый уровень), при этом большинство распределились по базовому (5 из 9) и низкому (3 из 9) уровням.

Учителя-логопеды показали результат среднего процента выполнения заданий диагностической работы на уровне 52,7% (базовый уровень) при сбалансированном распределении: большинство (12 из 22, или 54,5%) находятся на повышенном уровне, 7 педагогов – на базовом, 2 – на низком, 1 педагог достиг высокого уровня.

4. Профессиональные дефициты (зоны развития) в разрезе должностей:

• Педагоги-библиотекари:

– знание требований и особенностей выставочной деятельности библиотеки (дефицитарность – 100,0%);

- знание способов комплектования библиотечного фонда (92,0%);
- знание состава и структуры библиотечного фонда (82,0%);
- знание требований и особенностей процесса справочно-библиографического обслуживания (72,0%).

- Социальные педагоги:

- знание содержания деятельности социального педагога по социализации и реализации программы по освоению обучающимися социальных компетенций (100,0%);

- знание законодательства Российской Федерации в части права ребенка на защиту и основных гарантиях прав ребенка (95,0%);

- знание методов работы социального педагога с семьей и детьми, оказавшимися в трудной жизненной ситуации (85,0%);

- знание технологий работы социального педагога с семьями и детьми группы риска, оказавшимися в трудной жизненной ситуации (80,0%);

- знание содержания и особенностей социально-педагогической диагностики (72,5%);

- знание Федерального закона «Об основных гарантиях прав ребенка в Российской Федерации» в части государственной политики в интересах детей (72,5%).

- Учителя-дефектологи (ЗПР):

- знание психолого-педагогической типологии вариантов развития детей с задержкой психического развития разного возраста (100,0%).

- Учителя-логопеды:

- умение осуществлять мониторинг динамики развития обучающихся с тяжелыми нарушениями речи, их успешности в освоении адаптированной основной общеобразовательной программы (100,0%);

- знание требований к разработке адаптированных образовательных программ (96,4%);

- умение определять основные направления коррекционно-развивающего обучения и воспитания детей с нарушениями речи в соответствии с их особыми образовательными потребностями, с учетом структуры речевого дефекта (85,5%);

- знание структуры речевых нарушений в рамках классификаций, в том числе специфики нарушений речи у разных категорий обучающихся с ограниченными возможностями здоровья (79,0%).

##### 5. Рекомендации:

Выявленные профессиональные дефициты требуют адресной коррекции. Полученные результаты могут быть использованы для построения индивидуальных образовательных маршрутов педагогов соответствующих должностей. Приоритетными направлениями для повышения квалификации и методического сопровождения должны стать:

- для педагогов-библиотекарей – совершенствование компетенций в области выставочной деятельности, комплектования фонда и справочно-библиографического обслуживания;

– для социальных педагогов – углубление знаний законодательства в сфере защиты прав детей, методов и технологий работы с детьми и семьями, находящимися в трудной жизненной ситуации, а также содержания социально-педагогической диагностики;

– для учителей-дефектологов (ЗПР) – изучение психолого-педагогической типологии вариантов развития детей с задержкой психического развития;

– для учителей-логопедов – развитие компетенций в области мониторинга динамики развития обучающихся с тяжелыми нарушениями речи, разработки адаптированных образовательных программ и определения направлений коррекционно-развивающего обучения с учетом структуры речевого дефекта.