

*Баган М. Н.,  
старший методист МБУ ДПО ЦРО,  
Галактинова Н.Е.,  
руководитель ГМО учителей  
русского языка и литературы*

### **Информационно-аналитическая справка**

по результатам выполнения пробного экзамена по русскому языку обучающимися  
11-х классов общеобразовательных организаций города Челябинска.

В соответствии с Регламентом проведения мониторинговых исследований в системе общего образования города Челябинска в 2021/2022 учебном году, в целях отработки процедур организации и проведения государственной итоговой аттестации выпускников 11-х классов в 2022 году, на основании приказа Комитета по делам образования города Челябинска от 14.09.2021 № 1943-у «О проведении мониторинга качества подготовки обучающихся общеобразовательных организаций города Челябинска в 2021/2022 учебном году» и приказа Комитета по делам образования города Челябинска от 04.02.2022г. № 211-у «Об организации и проведении пробных экзаменов в 9-х и 11-х классах общеобразовательных организаций города Челябинска в 2022 году» 26 февраля 2022 года был проведен пробный экзамен по русскому языку на базе ООО для обучающихся 11-х классов муниципальных общеобразовательных организаций города Челябинска.

Цели работы:

- контроль качества результатов обучения и выполнения стандартов содержания образования;
- определение степени готовности обучающихся 11 классов к итоговой аттестации (ЕГЭ);
- получение представления о структуре будущих вариантов КИМ, об их форме и уровне сложности, о требованиях к полноте и правильности записи развернутого ответа.

Содержание диагностической работы определено на основе федерального государственного образовательного стандарта среднего общего образования по русскому языку (приказ Министерства образования и науки Российской Федерации от 17.05.2012 № 413 с изменениями, внесёнными приказами Министерства образования и науки Российской Федерации от 29.12.2014 № 1645, от 31.12.2015 № 1578, от 29.06.2017 № 613, приказами Министерства просвещения Российской Федерации от 24.09.2020 № 519, от 11.12.2020 № 712) с учётом примерной основной образовательной программы среднего общего образования (одобрена решением федерального учебно-методического объединения по общему образованию (протокол от 28.06.2016 № 2/163)).

Для проведения диагностической работы по русскому языку для обучающихся 11-х классов было разработано 2 варианта контрольно-измерительных материалов (далее – КИМ). Работа состояла из 2-х частей и включала в себя 27 заданий, различающихся формой и уровнем сложности. Часть 1 содержала 26 заданий с кратким ответом, часть 2 содержала 1 задание с развернутым ответом. В контрольной работе были предложены следующие разновидности заданий с кратким ответом:

- задания открытого типа, на запись самостоятельно сформулированного правильного ответа в виде одного или нескольких слов;
- задания на выбор и запись одного или нескольких правильных ответов из предложенного перечня ответов.

Ответ на задания давался соответствующей записью в виде цифры (числа) или слова (нескольких слов), последовательности цифр (чисел), записанных без пробелов, запятых и других дополнительных символов.

Часть 2 содержала 1 типа с развернутым ответом (сочинение), проверяющее умение создавать собственное высказывание на основе прочитанного текста.

За верное выполнение каждого задания части 1 (кроме заданий № 8 и 26) учащийся получал по 1 баллу. За неверный ответ или его отсутствие выставлялось 0 баллов. За выполнение задания № 8 учащийся мог получить от 0 до 5 баллов. За каждую верно указанную цифру, соответствующую номеру из списка, учащийся получал по 1 баллу (5 баллов – нет ошибок; 4 балла – допущена одна ошибка; 3 балла – допущены две ошибки; 2 балла – верно указаны две цифры; 1 балл – верно указана только одна цифра; 0 баллов – полностью неверный ответ, то есть неверная последовательность цифр или её отсутствие). Порядок записи цифр в ответе имеет значение.

За выполнение задания 26 может быть выставлено от 0 до 4 баллов. Верным считается ответ, в котором есть все цифры из эталона и отсутствуют другие цифры. За каждую верно указанную цифру, соответствующую номеру термина из списка, учащийся получал по 1 баллу (4 балла – нет ошибок; 3 балла – допущена одна ошибка; 2 балла – допущены две ошибки; 1 балл – верно указана только одна цифра; 0 баллов – полностью неверный ответ, то есть неверная последовательность цифр или её отсутствие). Порядок записи цифр в ответе имеет значение.

Максимальное количество баллов, которое мог набрать ученик, правильно выполнивший 26 тестовых заданий, составляло 33 балла. Максимальное количество баллов, которое мог набрать ученик, правильно выполнивший задание 27, составляло 25 баллов. Максимальное количество баллов за всю работу – 58. Минимальное количество баллов, необходимое для получения аттестата – 10 баллов. Минимальный балл для поступления в ВУЗы – 16 баллов. Минимальный балл для поступления в подведомственные образовательные учреждения Минобрнауки – 19 баллов.

На выполнение всей контрольной работы отводилось 3 часа 30 минут (210 минут).

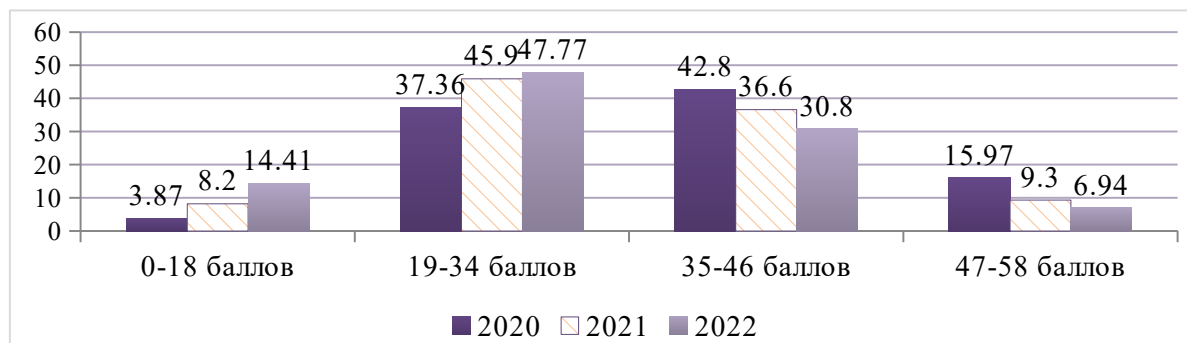
### Результаты выполнения диагностической работы по русскому языку

Диагностическую работу по русскому языку выполняли 4684 обучающихся 11-х классов из 110 муниципальных общеобразовательных организаций города Челябинска, что составляет 86 % выпускников.

Распределение учащихся по количеству набранных тестовых баллов по группам учащихся и в сравнении с предыдущими учебными годами представлено на диаграмме 1 (в%).

Диаграмма 1.

#### Распределение учащихся по количеству набранных тестовых баллов за 3 учебных года (в %) (с учетом баллов для поступления в подведомственные образовательные учреждения Минобрнауки)



Работа считалась выполненной, если выпускник набрал 19 баллов и более, доля таких учащихся составила 85,51% (4006 человек).

Доля учащихся, не достигших достаточного уровня овладения учебным материалом для поступления в ВУЗ (набрали менее 19 баллов), составляет 14,41% (676 учащихся).

ся), что выше показателя прошлого учебного года на 6,21%.

На качественном уровне выполнили работу 47,77% (2237) обучающихся, что выше на 1,87%, чем в прошлом году.

Максимальное количество – 58 баллов набрал 1 учащийся из МБОУ «СОШ № 51 г. Челябинска», в прошлом учебном году также был 1 обучающийся, набравший максимальный балл.

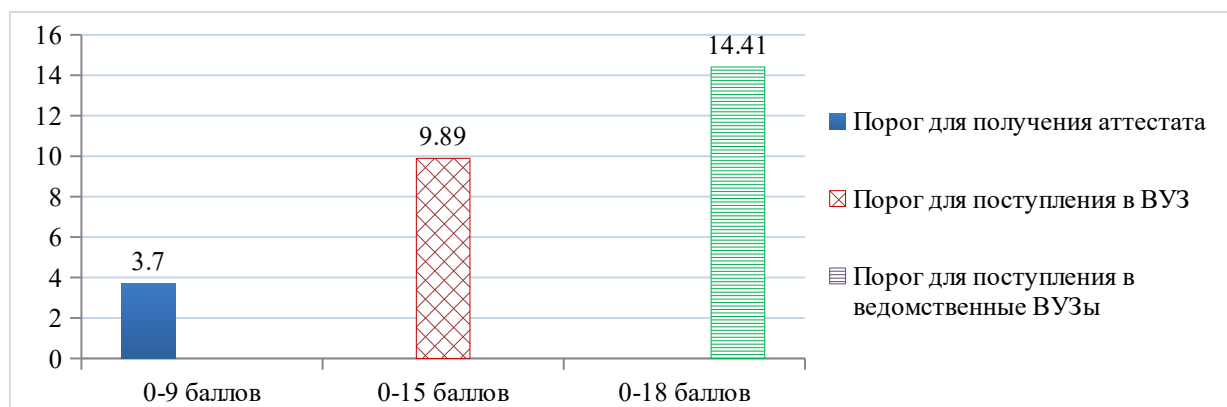
Средний балл по городу составил 30 баллов из максимально возможных 58 баллов, в прошлом учебном году данный показатель составлял 34 балла (из максимально возможного значения 59 баллов).

Минимальное количество баллов, необходимое для получения аттестата – 10 баллов. Минимальный балл для поступления в ВУЗы – 16 баллов. Минимальный балл для поступления в подведомственные образовательные учреждения Минобрнауки – 19 баллов.

Распределение учащихся по количеству набранных тестовых баллов по группам учащихся (в %) для получения аттестата, для поступления в ВУЗы и для поступления в подведомственные образовательные учреждения Минобрнауки представлено на диаграмме 2.

Диаграмма 2.

**Доля обучающихся, не набравших минимальное число баллов для получения аттестата, поступления в ВУЗ, поступления в подведомственные ВУЗы**



**Показатель «Достижение минимального уровня подготовки, %» (базового уровня)**

В соответствии с критериями Мотивирующего мониторинга деятельности органов исполнительной власти субъектов Российской Федерации, осуществляющих государственное управление в сфере образования (Распоряжение Минпросвещения России от 01.09.2021 г. № Р-210) выделяем группу обучающихся, которые достигли минимального уровня подготовки (набрали 10-12 баллов). Доля таких обучающихся составила 2,5% (118 обучающихся).

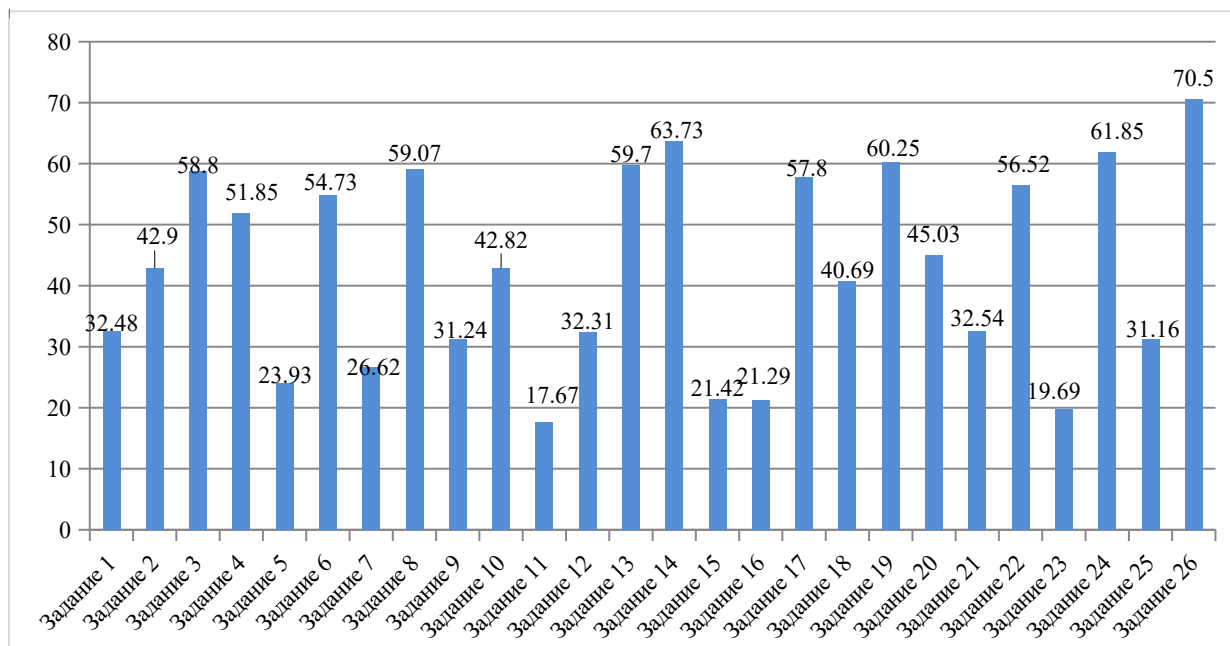
**Показатель «Достижение высокого уровня подготовки, %» (уровня выше среднего)**

Группа обучающихся, достигших высокого уровня подготовки (набрали 47-58 баллов) составляет 8,5% (401 обучающийся).

На диаграмме 3 представлены результаты выполнения части 1 диагностической работы по каждому из предложенных заданий.

Диаграмма 3.

**Результаты выполнения заданий части 1 диагностической работы учащимися 11-х классов (доля обучающихся, выполнивших задание, в %)**



Содержательный элемент базового уровня сложности считается усвоенным на достаточном уровне учащимися, выполняющими диагностическую работу, если процент выполнения заданий составляет 60%.

Данные диаграммы свидетельствуют о том, что 15 заданий обучающиеся выполнили на низком уровне, процент выполнения ниже 50% (задания №№ 1, 2, 5, 7, 9, 10, 11, 12, 15, 16, 18, 20, 21, 23, 25), 7 заданий выполнены на недостаточном уровне, процент выполнения 50-60% (задания №№ 3, 4, 6, 8, 13, 17, 22), 2 задания выполнены на достаточном уровне, процент выполнения 60 – 70% (задания № 14, 19, 24, 26).

Часть 2 представляла собой сочинение. Критерии оценивания сочинения (задание № 27) представлены в таблице 2.

Таблица 2.

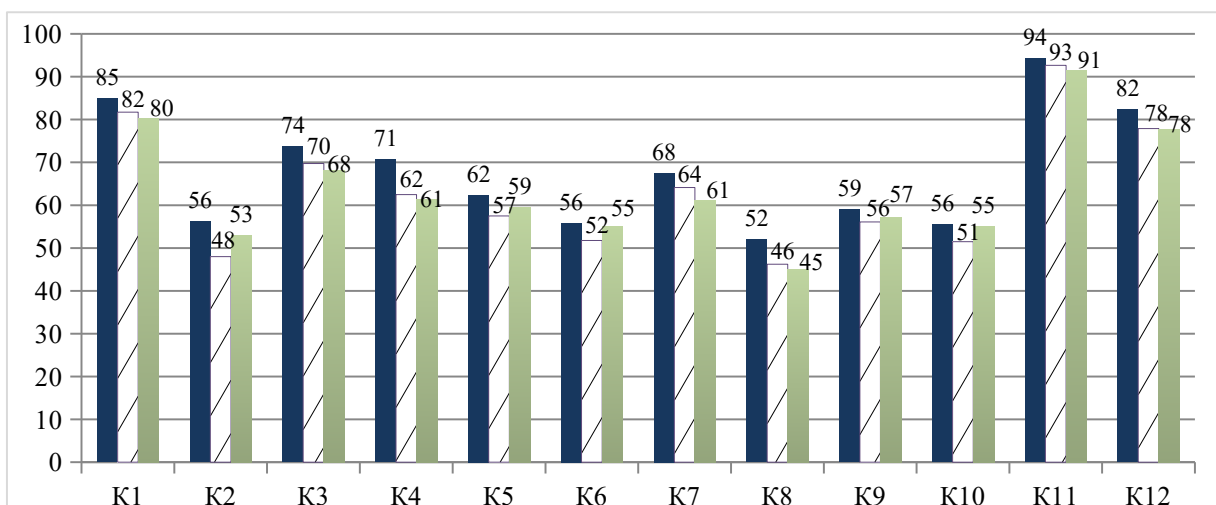
Критерии оценивания ответа на задание № 27		Баллы
<b>I</b>	<b>Содержание сочинения</b>	
К1	Формулировка проблем исходного текста	1
К2	Комментарий к сформулированной проблеме исходного текста	6
К 3	Отражение позиции автора исходного текста	1
К 4	Отношение к позиции автора по проблеме исходного текста.	1
<b>II</b>	<b>Речевое оформление сочинения</b>	
К5	Смысловая цельность, речевая связность и последовательность изложения	2
К 6	Точность и выразительность речи	2
<b>III</b>	<b>Грамотность</b>	
К 7	Соблюдение орфографических норм	3
К 8	Соблюдение пунктуационных норм	3
К 9	Соблюдение грамматических норм	2
К10	Соблюдение речевых норм	2
К11	Соблюдение этических норм	1
К12	Соблюдение фактологической точности в фоновом материале	1
<b>Максимальное количество баллов за всю письменную работу по критериям К1–К12</b>		<b>25</b>

На диаграмме 4 представлены результаты выполнения задания №27 диагностической работы (сочинение) по критериям оценивания К1-К12 в сравнении с предыдущим

учебным годом.

Диаграмма 4.

Сопоставительные результаты выполнения задания №27 диагностической работы (сочинение) по критериям оценивания К1-К12 за 3 учебных года (в %)



Данные диаграммы 4 свидетельствуют о том, что у обучающихся на недостаточном уровне сформированы умения:

- формулировать проблему по исходному тексту (53% выполнения по критерию К2);
- формулировать смысловую ценность, речевую связанность и последовательность изложения (59% выполнения по критерию К5);
- точно выражать свою мысль, используя языковые средства выразительности (55% выполнения по критерию К6);
- соблюдать пунктуационные нормы (45% выполнения по критерию К8);
- соблюдать языковые нормы (57% выполнения по критерию К9);
- соблюдать речевые нормы (55% выполнения по критерию К10).

В таблице 3 представлен результат выполнения работы по каждому заданию в разрезе проверяемых элементов содержания.

Таблица 3.

**Результат выполнения диагностической работы в разрезе заданий (%)**

№ п/п	Проверяемые элементы содержания	Уровень сложности задания	% выполнения заданий		
			2020 год	2021 год	2022 год
1	Информационная обработка письменных текстов различных стилей и жанров	Б	69,06	71,98	32,48
2	Средства связи предложений в тексте. Отбор языковых средств в тексте в зависимости от темы, цели, адресата и ситуации общения	Б	50,19	54,83	42,9
3	Лексическое значение слова	Б	84,75	96,78	58,8
4	Орфоэпические нормы	Б	58,92	76,91	51,85
5	Лексические нормы	Б	73,39	63,18	23,93
6	Лексические нормы	Б	60,65	59,01	54,73
7	Морфологические нормы	Б	67,89	52,67	26,62
8	Синтаксические нормы	Б	69,03	63,82	59,07
9	Правописание корней	Б	56,22	19,62	31,24
10	Правописание приставок	Б	14,79	20,18	42,82
11	Правописание суффиксов различных частей речи	Б	37,92	26,45	17,67

№ п/п	Проверяемые элементы содержания	Уровень сложности	% выполнения заданий		
			2020 год	2021 год	2022 год
12	Правописание личных окончаний глаголов и суффиксов причастий	Б	24,1	24,24	32,31
13	Правописание НЕ и НИ	Б	72,18	73,72	59,7
14	Слитное, дефисное, раздельное написание слов	Б	70,79	67,36	63,73
15	Правописание Н-НН в различных частях речи	Б	38,42	31,97	21,42
16	Знаки препинания в простом осложнённом предложении с однородными членами и в сложносочинённом предложении	Б	58,83	61,29	21,29
17	Знаки препинания в предложениях с обособленными членами	Б	63,63	63,73	57,8
18	Знаки препинания в предложениях со словами и конструкциями, грамматически не связанными с членами предложения	Б	41,94	31,2	40,69
19	Знаки препинания в сложноподчинённом предложении	Б	65,28	77,66	60,25
20	Знаки препинания в сложном предложении с разными видами связи	Б	29,79	44	45,03
21	Пунктуационный анализ	Б	36,32	30,34	32,54
22	Текст как речевое произведение. Смысловая и композиционная целостность текста	Б	43,93	60,64	56,52
23	Функционально-смысловые типы речи	Б	58,86	41,31	19,69
24	Лексическое значение слова. Синонимы. Антонимы. Омонимы. Фразеологические обороты. Группы слов по происхождению и употреблению	Б	58,79	62,1	61,85
25	Средства связи предложений в тексте	П	38,97	51,8	31,16
26	Речь. Языковые средства выразительности	П	79,59	62,26	70,5
27	Сочинение. Информационная обработка текста. Употребление языковых средств в зависимости от речевой ситуации (критерии К1-К12)	П	67,86	63,3	63,72
	<b>Средний процент выполнения всех заданий диагностической работы</b>	-	<b>55,3</b>	<b>58,35</b>	<b>49,5</b>

Данные таблицы 3 свидетельствует о том, что средний процент выполнения всех заданий по всем критериям оценивания диагностической работы по форме пробного экзамена составил 49,5%, что ниже достаточного уровня и ниже в сравнении с показателями пробного экзамена в 2021 году.

На *низком уровне* отмечаем освоение таких элементов содержания учебной программы по русскому языку, как:

- Информационная обработка письменных текстов различных стилей и жанров (задание № 1) – процент выполнения составил 32,48%;
- Средства связи предложений в тексте. Отбор языковых средств в тексте в зависимости от темы, цели, адресата и ситуации общения (задание № 2) – процент выполнения составил 42,9%;
- Лексическое значение слова (задание № 3) – процент выполнения составил 58,8%;
- Лексические нормы (задание № 5) – процент выполнения составил 23,93%;
- Морфологические нормы (задание № 7) – процент выполнения составил 26,62%;
- Правописание корней (задание № 9) – процент выполнения составил 31,24%;

- Правописание приставок (задание № 10) – процент выполнения составил 42,82%;
- Правописание суффиксов различных частей речи (задание № 11) – процент выполнения составил 17,67%;
- Правописание личных окончаний глаголов и суффиксов причастий (задание № 12) – процент выполнения составил 32,31%;
- Правописание Н-НН в различных частях речи (задание № 15) – процент выполнения составил 21,42%;
- Знаки препинания в простом осложнённом предложении с однородными членами и в сложносочинённом предложении (задание № 16) – процент выполнения составил 21,29%;
- Знаки препинания в предложениях со словами и конструкциями, грамматически не связанными с членами предложения (задание № 18) – процент выполнения составил 40,69%;
- Знаки препинания в сложном предложении с разными видами связи (задание № 20) – процент выполнения составил 45,03%;
- Пунктуационный анализ (задание № 21) – процент выполнения составил 32,54%;
- Функционально-смысловые типы речи (задание № 23) – процент выполнения составил 19,69%;
- Средства связи предложений в тексте (задание № 25) – процент выполнения составил 31,16%.

Задание 1 – новое задание, внесенное в КИМ ЕГЭ по русскому языку в 2021-2022 учебном году. По этой причине трудности при выполнении данного задания вполне объяснимы. Чтобы успешно справиться с данным заданием, нужны глубокие теоретические знания, которых, к сожалению, многим выпускникам не хватает. Для подготовки предлагаем следующие материалы.

На уроках русского языка предполагается изучение разных видов текстов, относящихся ко всем функциональным стилям литературного языка: официально-деловому, научному, научному, публицистическому. Предусматривается анализ разных типов художественных текстов. Рассматриваются научные и научно-популярные тексты различного профиля: исторические, биологические, географические и др.

Однако зачастую в школьной практике доминирует дидактический материал, основанный на работе с художественными текстами описательного и повествовательного характера. Поэтому для успешного выполнения участниками экзамена этого задания понадобится привлечение в качестве дидактического материала текстов различных стилей и функционально-смысловых типов речи. Апробирование показало, что ошибки при выполнении этого задания вызваны недостаточной практикой выпускников в анализе текстов прежде всего публицистического и научного стилей. Чтобы избежать ошибки в определении стиля текста, рекомендуем определять стиль текста не по его отдельным словам и выражениям (например, по наличию разговорной лексики или профессиональных слов), а по ведущим стилевым чертам и по речевой ситуации.

Правописание безударных гласных в корне слова на протяжении многих десятилетий остается самой распространенной орфографической ошибкой. Устойчивость ошибок нередко объясняется неправильной квалификацией орфограмм, что ведет к применению неверного правила. Другая причина ошибок при решении задания № 9 лежит за пределами орфографии – это неправильное определение состава слова. Например, в слове упрощенный нет чередования *рос//ращ*, так как в слове корень *прощ* с проверяемой гласной (просто, проще). Именно поэтому, учитывая комплексный характер проверяемой в задании № 9 орфограммы, это задание в 2021 г. претерпело изменения.

Ошибки возможны также при смешении правил правописания приставок (задание № 10). Нередко выпускники смешивают приставку *с-* с приставками, оканчивающимися

на -з//с, объединяя их в одно правило, и пишут букву з перед парными звонкими согласными (зделать, збить) согласно произношению.

Уровень овладения навыком правописание личных окончаний глаголов и суффиксов причастий (задание № 12) не достигает (как и в предыдущем году) базового уровня. Можно предположить, что причиной ошибок часто является неумение восстановить неопределенную форму производящего глагола, что является результатом недостаточной практики в трансформировании инфинитива в личные формы глагола и наоборот. Зачастую помехой в определении спряжения глагола нередко является возвратный постфикс -ся.

Ошибки при выполнении задания № 15 (Правописание -Н- и -НН- в различных частях речи) повторяются из года в год и связаны с тем, что в центре внимания на уроках по орфографии традиционно оказывается только письмо, причем организованное не на осознанном оперировании правилами, а на уровне заучивания формулировок. Это приводит к нарушению одного из основных законов психолингвистики – закона взаимосвязи и взаимозависимости всех видов речевой деятельности в процессе их совершенствования.

Следует обратить внимание на то, что многие методические просчеты при изучении синтаксиса и пунктуации связаны с тем, что при анализе того или иного синтаксического или пунктуационного явления не учитываются его особенности: смысловые, грамматические, интонационные, пунктуационные, употребление в речи. Именно из-за недостаточного внимания к перечисленным выше моментам при выполнении пунктуационного и синтаксического анализа обучающиеся допускают ошибки.

Многие годы центральным звеном при обучении русскому языку было изучение именно орфографии и пунктуации, однако проблема невысокого уровня практической грамотности осталась, о чем свидетельствуют многочисленные исследования в области методики обучения орфографии и пунктуации.

На формирование практической грамотности влияет не только специально организованный процесс обучения, но и существующая в настоящее время агрессивная языковая среда, специфика письменного общения в Интернете и при помощи мобильной связи, а также непонимание учителями ключевой роли планомерной работы по развитию и совершенствованию всех видов речевой деятельности в их взаимосвязи. Важно научить выпускника не столько отличать причастие от прилагательного, находить определенную орфограмму в слове, подчеркивать подлежащее и сказуемое в предложении и выделять в нем обособленные члены, сколько осознавать роль полученных знаний, умений. На формирование практической грамотности влияет не только специально организованный процесс обучения, но и существующая в настоящее время агрессивная языковая среда, специфика письменного общения в Интернете и при помощи мобильной связи, а также непонимание учителями ключевой роли планомерной работы по развитию и совершенствованию всех видов речевой деятельности в их взаимосвязи. Важно научить выпускника не столько отличать причастие от прилагательного, находить определенную орфограмму в слове, подчеркивать подлежащее и сказуемое в предложении и выделять в нем обособленные члены, сколько осознавать роль полученных знаний, умений и навыков в повседневной жизни, понимать важность и необходимость соблюдения норм русского языка в речи. При этом в процессе преподавания русского языка необходимо: целенаправленно развивать диалогическую и монологическую речь обучающихся (как устную, так и письменную); формировать умение не только рассуждать на предложенную тему, приводя различные способы аргументации собственных мыслей, и делать выводы, но и вести любой диалог этически корректно. При подобном подходе в центре внимания оказываются интересы и творческий потенциал ученика, его личный и читательский опыт, что обусловлено особенностями общественного развития в XXI в. и соответствует требованиям как коммуникативной методики формирования правописных умений, в основе которой – взаимосвязанное обучение языку и речи, так и реализации личностно ориентированного подхода в обучении русскому языку, направленного на решение вопросов социализации личности.

Обращает на себя внимание снижение процента выполнения задания 22 (с 60,64 в 2021 г. до 56,52 в 2022 г.), которое нацеливает на осмысление темы текста, его проблематики, содержания, коммуникативного намерения и позиции автора. Это задание на понимание текста, и, чтобы верно выполнить его, необходимо внимательно и неторопливо читать текст. Снижение процента выполнения задания обусловлено невнимательной, подчас поверхностной работой со смысловыми фрагментами текста, несущими определенную информацию, необходимую для нахождения правильного ответа: невнимательность к деталям происходящего в тексте, к фактическому материалу (местоположение, действия героев, временные отрезки и т.п.).

Данный факт обуславливает актуализацию обучения русскому языку на текстоцентрической основе. К сожалению, текст (а не набор предложений или несвязанных друг с другом языковых конструкций) как основа урока русского языка редкое явление в используемых учителями методических подходах. Необходимо развивать у школьников языковой вкус, способность видеть смысловую доминанту текста, осознавать его эстетическую ценность, объяснять языковые истоки его образности и выразительности, а также формировать потребность совершенствовать свою собственную речь, приближая ее к эстетическим речевым нормам. Данные позиции полностью «закрывает» использование высокохудожественного текста на уроках русского языка. И чем больше разнообразных вопросов по содержанию текста будет предлагать для анализа учитель, тем успешнее будет выполнение задания 22.

Задание 23, проверяющее умение экзаменуемых определять функционально-смысловой тип речи указанных фрагментов текста, и задание 25, ориентированное на проверку умения анализировать текст с точки зрения важнейшей его характеристики – связности (что во многом влияет на умения строить собственный текст без нарушения логики развития мысли (логические ошибки), выполняются экзаменуемыми хуже других заданий, направленных на анализ текста.

Основой важнейшего коммуникативного умения – создавать связное высказывание при построении логически цельного текста – служит умение определять функционально-смысловые типы речи (задание 23). Как и в 2021 г., в 2022 г. этот раздел школьного курса остается недостаточно усвоенным. Средний процент выполнения задания в 2021 г. – 41,31, в 2022 г. – 19,69.

Экзаменуемые, как правило, безошибочно отличают повествование, в котором действие динамично, от описания, в котором действие статично, однако нередко испытывают затруднения в различении повествования и рассуждения в публицистических текстах. Чаще всего выпускники ошибаются в определении рассуждения в тех случаях, когда в нем нет ярко выраженного тезиса и его доказательств, а речь идет об объяснении чего-либо. Такой текст экзаменуемые обычно склонны относить к повествованию, отталкиваясь, вероятно, не от терминологического, а бытового значения слова: повествовать – значит, рассказывать о чем-либо, вообще что-то говорить.

Наиболее распространены ошибки при анализе художественных текстов, для которых характерны все три типа речи: описание – при характеристике предмета, портрета, пейзажа, окружающей обстановки; повествование – при перечислении активных действий, их смене во времени; рассуждение – при отступлениях автора, объясняющих поведение персонажей, при выражении позиций морально-нравственного, психологического порядка. Кроме того, предложенный фрагмент текста часто бывает неоднородным по типу речи: художественное повествование может включать в себя описание людей и места действия и содержать некоторые рассуждения по этому поводу. Данный факт не учитывается экзаменуемыми при ответах.

Также вызывает затруднения и формулировка задания, когда необходимо провести параллели между несколькими предложениями, выявить причинно-следственные и другие связи, то есть провести анализ смысловых фрагментов с точки зрения соотносимости частей, например: *Предложения ... противопоставлены друг другу. В предложениях ... пере-*

числены последовательно происходящие события. Предложение ... опровергает суждение, высказанное в предложении ...

Таким образом, знания о функционально-смысловых типах речи, структуре текстов разных типов (описание, повествование, рассуждение), языковых средствах, оформляющих значение одновременности, синхронности признаков предмета (описание), последовательных, развивающихся действиях (повествование), причинно-следственных отношениях суждений (рассуждение) являются ориентировочной основой деятельности школьника на разных этапах речевой деятельности. Тем не менее специфика функциональных разновидностей языка обуславливает вариативность проявления в различных текстах одних и тех же функционально-смысловых типов речи – вплоть до их функционально-смысловой трансформации, что должно быть учтено учителем на уроках русского языка.

Следует констатировать тот факт, что процент выполнения задания 25 (средства связи предложений в тексте) в 2022 г. снизился с 51,8% до 31,16% в сравнении с 2021 г.

Наиболее частотными ошибками при выполнении этого задания являются:

- неправильное определение языковых средств связи из-за смешения границ предложения с границами микротемы (связующие средства могут быть определены неверно, если ученик не обратил внимание на их место в предложении);

- выделение в качестве правильного ответа, помимо предложения, в котором – присутствуют все перечисленные в задании средства, предложения(-ий), в котором(-ых) нет указанных в задании средств связи.

Анализ результатов выполнения задания 25 позволяет сделать вывод о том, что раздел, связанный с пониманием структуры текста, способов и средств связи предложений, остается недостаточно усвоенным и это, в свою очередь, проявляется при написании экзаменуемым сочинения как нарушение логики развития мысли (логические ошибки), неумение связать несколько предложений в единое смысловое пространство с помощью средств языка.

Для оказания адресной помощи образовательным организациям в таблице 4 сгруппированы данные по количеству обучающихся, не достигших достаточного уровня освоения образовательной программы по русскому языку (набравших менее 19 баллов за выполнение всей диагностической работы) в разрезе ОО.

Таблица 4.

**Доля учащихся, набравших менее 19 баллов от общего числа обучающихся, выполнявших работу, в разрезе ОО (%)**

Кол-во учащихся, набравших менее 19 баллов за выполнение диагностической работы	Образовательные организации
0%	№ 10, 11, 14, 56, 62, 70, 80, 99, 103, 104, 107, 141
1 - 5%	№ 1 Гимназия, 2 ОЦ, 15, 21, 25, 26, 30, 37, 39, 45, 51, 63, 67, 68, 82, 86, 93, 97, 120, 142, 145, 148, 150, 153, 154
6-10%	№ 4 СОШ, 12, 17, 28, 35, 43, 48, 58, 61, 76, 77, 89, 91, 102, 105, 118, 121, 124, 131, 155
11-20%	№ 1 ОЦ, 19, 23, 31, 32, 36, 42, 47, 54, 54 (филиал), 59, 68ф2, 75, 78, 81, 84, 94, 95, 96, 100, 129, 130, 138, 144, 151
21-30%	№ 13,41,46,53, 55, 73,88,116,137,147,152, ОЦ Ньютон
31 - 40%	№ 3 ОЦ, 5 ОЦ, 5 СОШ, 22, 71, 92, 98, 104 (филиал), 115, 145 (филиал), 146
41 - 50%	№ 3 ОЦ (филиал), 8, 24, 106,108, 109, 112
51 – 60%	№ 74
71 – 80%	№ 3 СОШ

Участники ЕГЭ, не набравшие минимального количества баллов, на основе выполнения 1 (тестовой) части работы показали низкий уровень сформированности языковой и коммуникативной компетентности. Наиболее трудным оказалось задание №2, проверяющее умение пользоваться средствами связи предложений в тексте.

С заданиями по культуре речи обучающиеся справились. Затруднения при выполнении заданий этого блока могут быть обусловлены следующими факторами:

- ограниченность словарного запаса мало читающих (или вовсе не читающих) старшеклассников (задание № 5 – лексическая норма в области разграничения паронимов);

- объективными трудностями усвоения грамматики: разграничение частей речи и освоение синтаксических моделей современного русского языка (задание № 7 – морфологическая норма; № 8 – синтаксическая норма);

- недостаточным уровнем сформированности рефлексивных умений (задание № 8).

Среди заданий по орфографии наибольшие затруднения у группы с низкими результатами вызвали задания с множественным выбором ответов (№№ 10, 11, 12). Ошибки в правописании приставок (задание №10) связаны с тем, что школьники смешивают приставку С- с приставками, оканчивающимися на -З//-С, объединяя их в одно правило, и пишут букву З перед парными звонкими согласными согласно произношению. Также необходимо учащимся заучить правописания слов, которые не регулируются правилами написания. Это связано с правописанием слов на ПРЕ- и ПРИ-. Ошибки допускаются и в выборе гласных И и Ы после приставок на согласный. При выполнении заданий № 11,12 следует обратить внимание на принадлежность слов к той или иной части речи, а затем применить правило.

Выполняя задания по пунктуации, обучающиеся испытали затруднения в заданиях № 18, 20, 21. Это вызвано общей недостаточностью уровня освоения грамматического строя языка, сложностью самого языкового материала, многообразием вариантов синтаксических моделей, а также не до конца усвоенными принципами русской пунктуации. Во избежание ошибок необходимо начинать поиск с определения главных членов предложения всех простых предложений в сложном предложении или абзаце, с установления грамматических основ. Многие методические просчёты при изучении синтаксиса и пунктуации связаны с тем, что при анализе того или иного синтаксического или пунктуационного явления не учитываются его особенности: смысловые, грамматические, интонационные, пунктуационные, особенности употребления в речи. Именно из-за недостаточного внимания к перечисленным выше моментам при выполнении пунктуационного и синтаксического анализа учащимися допускаются ошибки. При любой формулировке вопроса ЕГЭ важно определить структуру предложения: Простое – простое осложненное – сложное.

Низким уровнем характеризуется выполнение послетекстовых заданий (№ 22,25): №22, проверяющее умение определять основное содержание текста; №25, проверяющее умение находить средства связи предложений в тексте. Таким образом, остаётся недостаточно усвоенный раздел, связанный с анализом структуры текста, выяснением способов и средств связи предложений в тексте, что проявляется в нарушении логики развития мысли.

Анализ содержания заданий, вызвавших наибольшие затруднения у обучающихся с низким уровнем результатов ЕГЭ, позволяет говорить о недостаточном уровне сформированности:

А) грамматических умений:

- разграничивать и грамотно изменять части речи;

- анализировать и оформлять с помощью пунктуации предложения простые осложненные и сложные предложения, представляющие собой речевые реализации синтаксических моделей разных уровней;

Б) текстовых умений:

- определять основное содержание текста;

- характеризовать использованные средства связи предложений в тексте.

Недостаточный уровень сформированности текстовых умений подтверждается низкими результатами выполнения задания №27. Обучающиеся не понимают прочитанное и не

могут построить на этой основе собственный текст-рассуждение. Практически не формулируют проблему исходного текста, комментарий подменяют пересказом или не комментируют проблему. Испытывают трудности в определении позиции автора и обосновании собственного мнения. Кроме того, почти все обучающиеся данной группы показали крайне низкий уровень практической грамотности.

В таблице 5 представлена информация о доле выпускников, выполнивших диагностическую работу по русскому языку на «4» и «5», в разрезе ОО.

Таблица 5.

**Доля обучающихся, выполнивших диагностическую работу на качественном уровне (набрали 19-58 баллов), в разрезе ОО (%)**

Кол-во учащихся, выполнивших диагностическую работу на качественном уровне в разрезе ОО (%)	Образовательные организации	Доля от всех ОО (%)
0 - 10%	№ 3 СОШ, 3 ОЦ, 21, 24, 71, 104, 104 (филиал), 108, 146	7,9
11 - 20%	№ 3 ОЦ (филиал), 5ОЦ, 5 СОШ, 8, 12, 17, 30, 55, 68, 74, 75, 98, 109, 112, 145	13,2
21 - 30%	№ 1 ОЦ, 4 СОШ, 13, 22, 25, 32, 36, 43, 53, 54 (филиал), 56, 58, 59, 70, 81, 86, 94, 115, 116, 130, 138, 145 (филиал), 147, 152	21,1
31 - 40%	№ 19, 28, 45, 48, 61, 68, 73, 76, 84, 88,92, 95, 96, 118, 121, 129, 131, 142, 144, 153, ОЦ Ньютон	18,4
41 - 50%	№ 23, 31, 39, 41, 42, 46, 51, 54, 62, 67, 78, 89, 97, 100, 102, 105, 106, 137, 141, 148, 155	18,4
51 - 60%	№ 1 Гимназия, 15, 26, 35, 37, 82, 91, 99, 103, 120, 124, 151, 154	11,4
61 – 70%	№ 2 ОЦ, 10, 14, 47, 93, 107	5,3
75 – 90%	№ 11, 63, 77, 80, 150	4,4

Сопоставительный анализ результатов диагностической работы в соответствии с поставленными целями ее проведения позволяет сделать следующие **выводы**:

1. 3,7% (148) обучающихся не достигли достаточного уровня овладения учебным материалом (не набрали минимальный балл – 10 баллов для получения аттестата.

2. 14,41% (676) обучающихся набрали менее 19 баллов для возможности поступления в подведомственные ВУЗы, что выше показателя прошлого учебного года на 6,21%.

2. 85,59% (4008) учащихся справились с диагностической работой на достаточном уровне (набрали 19-58 баллов), данный показатель ниже показателя прошлого учебного года на 6,21% (91,8%).

3. 47,77% (2237) обучающихся выполнили диагностическую работу на повышенном уровне (набрали за работу 35-58 баллов). Данный показатель в сравнении с прошлым учебным годом снизился на 3,64%.

4. Максимальное количество – 58 баллов набрал 1 обучающийся. В прошлом учебном году максимальный балл набрал также 1 учащийся.

5. Средний балл по городу составил 30 баллов, в прошлом учебном году данный показатель составлял 34 балла (из максимально возможного значения 58 баллов).

6. На низком уровне отмечаем освоение таких элементов содержания учебной программы по русскому языку, как:

– Информационная обработка письменных текстов различных стилей и жанров (задание № 1) – процент выполнения составил 32,48%;

– Средства связи предложений в тексте. Отбор языковых средств в тексте в зависимости от темы, цели, адресата и ситуации общения (задание № 2) – процент выполнения составил 42,9%;

– Лексические нормы (задание № 5) – процент выполнения составил 23,93%;

- Морфологические нормы (задание № 7) – процент выполнения составил 26,62%;
- Правописание корней (задание № 9) – процент выполнения составил 31,24%;
- Правописание приставок (задание № 10) – процент выполнения составил 42,82%;
- Правописание суффиксов различных частей речи (задание № 11) – процент выполнения составил 17,67%;
- Правописание личных окончаний глаголов и суффиксов причастий (задание № 12) – процент выполнения составил 32,31%;
- Правописание Н-НН в различных частях речи (задание № 15) – процент выполнения составил 21,42%;
- Знаки препинания в простом осложнённом предложении с однородными членами и в сложносочинённом предложении (задание № 16) – процент выполнения составил 21,29%;
- Знаки препинания в предложениях со словами и конструкциями, грамматически не связанными с членами предложения (задание № 18) – процент выполнения составил 40,69%;
- Знаки препинания в сложном предложении с разными видами связи (задание № 20) – процент выполнения составил 45,03%;
- Пунктуационный анализ (задание № 21) – процент выполнения составил 32,54%;
- Функционально-смысловые типы речи (задание № 23) – процент выполнения составил 19,69%;
- Средства связи предложений в тексте (задание № 25) – процент выполнения составил 31,16%;

### **Проблема:**

Есть обучающиеся, которые в прогнозе на государственной итоговой аттестации могут не набрать минимальное число баллов для получения аттестата.

Необходимо организовать работу с данной категорией обучающихся по устранению пробелов в знаниях на уровне муниципалитета и общеобразовательных организаций до конца 2021/2022 учебного года.

В начале 2022/2023 учебного года необходимо провести анализ принятых мер (мероприятий) в целях выявления их эффективности и планирования системы подготовки обучающихся к выпускным экзаменам.

### **Рекомендации:**

#### **1. МБУ ДПО ЦРО:**

- довести результаты выполнения пробного экзамена по русскому языку выпускников 11-х классов до сведения ООО;
- отделу общего образования совместно с ГМО учителей русского языка проанализировать результаты пробного экзамена по русскому языку в части типичных ошибок и провести обсуждение на методических онлайн-часах.

#### **2. Руководителям ООО:**

- проанализировать индивидуальные и обобщенные результаты выполнения диагностической работы по русскому языку с позиций выявленных проблемных элементов содержания и сформированности умений обучающихся с целью разработки и реализации плана мероприятий в рамках ШМО учителей русского языка по коррекции результатов обучающихся.

#### **3. Учителям ООО:**

Методическую помощь при подготовке к ЕГЭ могут оказать:

- материалы с сайта ФИПИ ([www.fipi.ru](http://www.fipi.ru));
- документы, определяющие структуру и содержание КИМ ЕГЭ 2022 г.;
- открытый банк заданий ЕГЭ;

- учебно-методические материалы для председателей и членов региональных предметных комиссий по проверке выполнения заданий с развернутым ответом экзаменационных работ ЕГЭ;
- методические рекомендации на основе анализа типичных ошибок участников ЕГЭ прошлых лет (2018–2021 гг.);
- рекомендации, размещенные в «Методической копилке», журнале «Педагогические измерения»;
- Youtube-канал Рособрнадзора (видеоконсультации по подготовке к ЕГЭ 2016–2021 гг.), материалы сайта ФИПИ (<http://fipi.ru/ege-i-gve-11/daydzhest-ege>).